

## EFFECTOS SECUNDARIOS

### Anemia

Puede sentir cansancio, mareo, palidez, falta de aire.

#### Cuidados:

- Alimentarse de manera equilibrada, no omita las comidas principales.
- Descanse entre actividades.

#### Consulte:

- Si presenta dificultad para respirar, mucho mareo, mucha debilidad ó palpitaciones en el corazón.

### Baja de defensas

Se ven en los resultados del hemograma y pueden no presentar síntomas.

#### Cuidados:

- Lavarse las manos con frecuencia.
- Alejarse de personas con resfriados.
- Mantener buena higiene personal.
- No hacerse tratamientos dentales sin avisar previamente al médico tratante.

#### Consulte:

- Avisar si la temperatura es mayor de 38,3°C.

### Baja de plaquetas

Puede tener moretones en la piel, sangrado en nariz, por las heces o por la orina.

#### Cuidados:

- Tener cuidado al rasurarse, cortarse las uñas y usar seda dental.
- Lavar los dientes con cepillo suave.
- Evite deportes de contacto.

### Fertilidad y sexualidad

#### Cuidados:

- La mujer en edad fértil debe tomar medidas anticonceptivas durante la quimioterapia, debido a que si llegara a quedar en embarazo, sería tóxica para el feto.
- Los hombres deben usar medidas anticonceptivas para evitar embarazar a su compañera.

### Pérdida de pelo

Pérdida total o parcial del cabello suele ser temporal. Al crecer puede tener color y textura diferente.

#### Cuidados:

- Una vez que se caiga, protegerse del sol: Usar gorro o pañoleta y protector solar.

### Náuseas y vómito

Algunos agentes de quimioterapia pueden causar náuseas y vómito; el apetito puede disminuir y la comida puede ser menos sabrosa.

#### Cuidados:

- Beber líquidos claros le puede ayudar a disminuir las náuseas (Jugos, etc.).
- Comer con frecuencia pequeñas porciones.
- Si todo lo que come lo vomita consultar por urgencia.

### Diarrea

Se considera diarrea cuando hay aumento en el número de deposiciones por día con consistencia líquida.

#### Cuidados:

- Recuerde hidratarse después de cada deposición.
- Evitar lácteos y vegetales como repollo y brócoli.
- Evitar comidas picantes.
- Avisar si presenta más de 3 deposiciones líquidas por día.

### Estreñimiento

Deposiciones poco frecuentes, con materia fecal dura que requiere de un gran esfuerzo para su evacuación.

#### Cuidados:

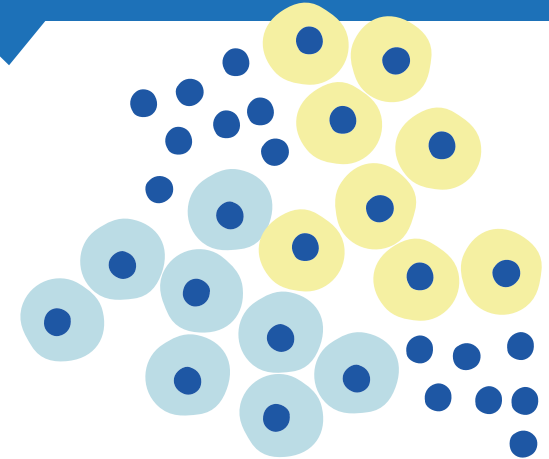
- Consuma dieta rica en fibra como: mango, papaya, avena.
- Camine.
- Ingiera líquidos abundantes (sino tiene contraindicación).
- No haga fuerza cuando de del cuerpo, por riesgo a producir sangrado o hemorroides.

### Cambios psicológicos

Es normal y comprensible que haya deseo de llorar, enojo, ansiedad, depresión.

# GUÍA

## SOBRE QUIMIOTERAPIA Y EL CÁNCER.



Esta información  
es importante para ti:

## ¿Qué es cáncer?

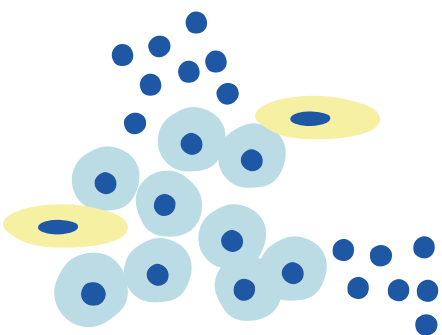
El cuerpo está compuesto de células que crecen, se dividen y mueren de manera normal.

El cáncer ocurre, cuando una célula muta o se daña y empieza a crecer y a dividirse de manera anormal y desorganizada.

## ¿Qué es quimioterapia?

Son medicamentos potentes para detener y/o eliminar, el crecimiento de las células cancerosas.

Las células sanas se pueden ver afectadas por la quimioterapia, en particular aquellas que se dividen rápidamente, como son las de la piel y el tracto digestivo.



**La quimioterapia puede salvar, prolongar y mejorar su calidad de vida.**

\*No todos los medicamentos de quimioterapia causan todos los efectos secundarios discutidos en esta guía.



**Nunca se sienta solo en este proceso, usted cuenta con: su familia, sus amigos y el equipo humano de la Clínica de Oncología Astorga.**

### Cuidado con las venas

Debido a que las venas pueden irritarse y dañarse con la quimioterapia, tenga en cuenta las siguientes recomendaciones:

- Avisar si siente dolor, ardor, piquiña, inflamación en el sitio de punción, mientras se le está aplicando el tratamiento o después.
- Tenga cuidado con los movimientos bruscos en el lado de la punción, mientras se le aplica el tratamiento.
- En la casa, aplíquese durante el día paños tibios de agua con sulfato de magnesio o en las noches vacol.
- Pacientes con limitaciones mentales o dificultades en el habla deben permanecer acompañados.

## RECOMENDACIONES

- Informarle al médico todas las medicinas o suplementos que vaya a consumir.
- Puede continuar con sus actividades diarias.
- Para iniciar tratamiento debe firmar el consentimiento informado.
- El médico siempre lo debe ver antes de iniciar cada ciclo de quimioterapia.
- Recuerde hacerse exámenes de laboratorio antes de iniciar cada ciclo de quimioterapia.
- Su cita de aplicación será confirmada un día antes de su atención.
- Siempre que ingrese a la institución debe anunciarse en facturación.
- Mientras esté recibiendo tratamiento solo se permite el ingreso de bebidas no alcohólicas (jugos), frutas, panes pequeños, gelatinas, yogures. Las alcohólicas son sopas, secos, carnes...
- El día de la aplicación del tratamiento póngase ropa cómoda, aliméntese normalmente y esté muy tranquilo.
- Siempre que termina la aplicación del tratamiento, debe salir con un recordatorio dado por enfermería donde le recuerde cuando es su próxima cita de quimioterapia.
- Lávese las manos frecuentemente antes y después de usar el sanitario, al preparar alimentos, o cuando estén sucias, esto ayuda a evitar infecciones.



**Tu bienestar**  
nuestra razón de ser

Calle 8 N°43C-101  
Barrio el Poblado. Sector Astorga  
PBX: 326 60 00  
Celular asistencial: 323 581 92 14